

# SimAPP\_MAKER使用手册

快速入门

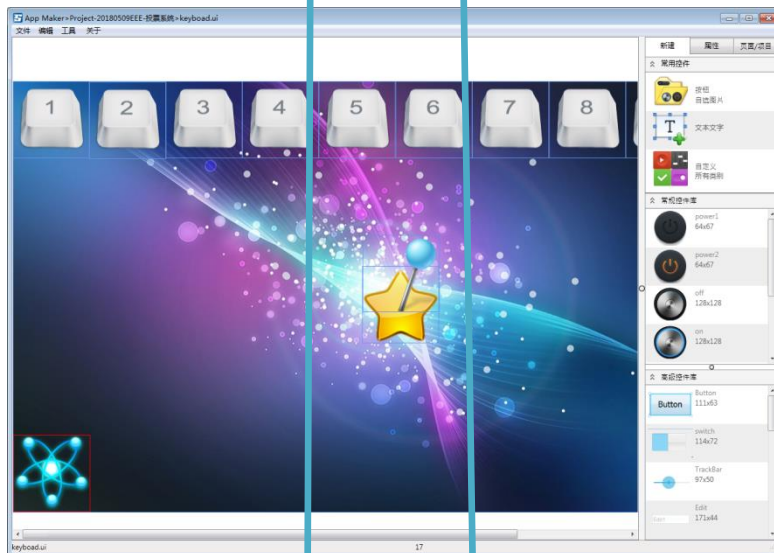


Android

*SimAPP  
APP Maker  
UI Designer*



IOS 10+



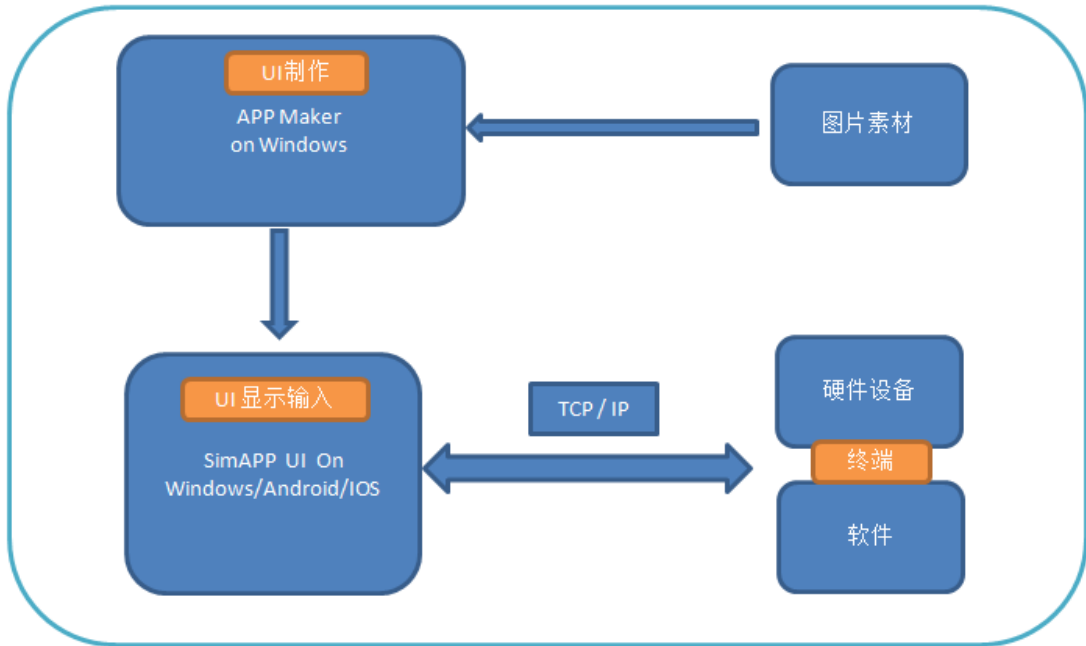
SimAPP	Android	4.0 +
SimAPP	IOS	10.0 +
SimAPP	Windows	XP +



Windows

文档名称： SimAPP IDE 编程手册  
适用版本： SimAPP8.0 或以上  
文档日期： 2019.6.6

## 关于 SimAPP Maker



### 系统原理:

用户先准备图片素材（或使用系统素材），通过 SimAPP Maker 进行界面排版，功能按钮与中控功能关联，然后 SimAPP Maker 会进行编译并通过 WIFI 传送到平板端的 SimAPP，平板 APP 通过 WIFI/网络和中控设备进行显示和交互。

### 用 途:

运行在 Windows 上用于设计平板的控制 APP 功能界面。

### 主要特征:

1. 快速简易 UI 设计用户界面,双向交互 UI.
2. 跨平台应用于 Android,IOS,Windows,一个程序多个平台运行.
3. 出色的 UI 设计和特效编程,支持透明度,角度,旋转按钮等.

4. 支持视频播放,Web 浏览器,Socket,TTS 等 API 接口.

系统要求:

CPU : Intel® Pentium® 1.6 GHz 以上(或者兼容 CPU)

内存 : 512M 内存

硬盘 : 1G 以上硬盘空间

显卡 : 分辨率 1024x768 以上,

DirectX 9.0 以上,推荐: DirectX 11

网卡 : 有线 LAN 或者 无线 WIFI

操作系统: WindowsXP(SP2) , Win7,Win8,Win10 + (32 位/64 位)

GPU 支持 DirectX 9.0 ( Pixel Shader 2.0)以上

*注意: APP Maker 依赖多个 GPU API 接口, 系统不要使用 Ghost 精简版.*

目标 APP 运行环境:

ios 10 以上

Android 4.0 以上

Windows7 以上.

## SimAPP Maker 获取与安装

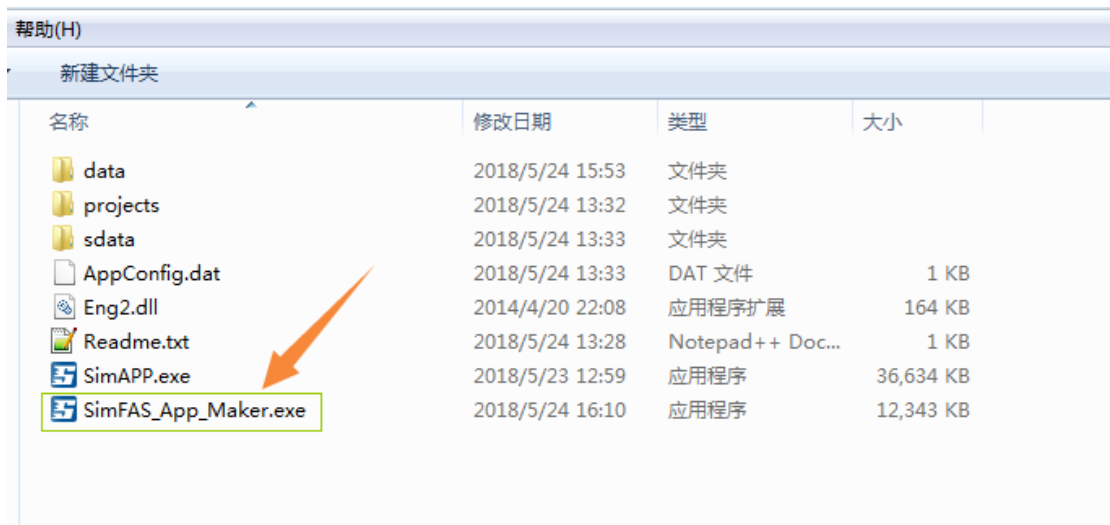
### 软件获取:

联系您的供应商获取 SimAPP Maker 和 SimAPP 的安装包。

### 软件安装:

解压并安装 SimAPP Maker 的安装包，按提示步骤进行安装。

### 软件结构:



名称	修改日期	类型	大小
data	2018/5/24 15:53	文件夹	
projects	2018/5/24 13:32	文件夹	
sdata	2018/5/24 13:33	文件夹	
AppConfig.dat	2018/5/24 13:33	DAT 文件	1 KB
Eng2.dll	2014/4/20 22:08	应用程序扩展	164 KB
Readme.txt	2018/5/24 13:28	Notepad++ Doc...	1 KB
SimAPP.exe	2018/5/23 12:59	应用程序	36,634 KB
SimFAS_App_Maker.exe	2018/5/24 16:10	应用程序	12,343 KB

如图所示:

[SimFAS\\_App\\_Maker.exe](#) 编程界面 IDE 的主程序

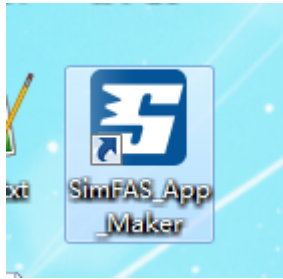
[data](#) IDE 的支持数据目录

[projects](#) 目录-用户设计的项目保存位置

[SimAPP.exe](#) 模拟器,在 Windows 运行用户设计的程序

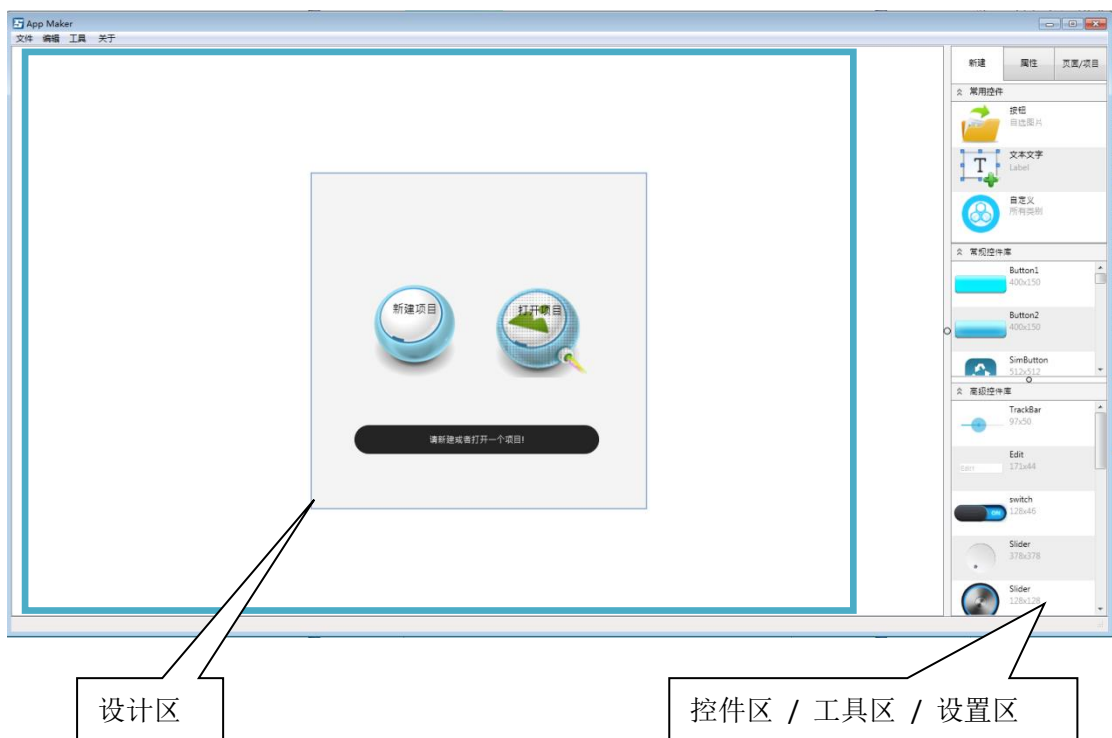
[sdata](#) 模拟器的数据目录.

## IDE 软件启动



从桌面打开上述图标启动 IDE 编程软件.

界面简介:



IDE 主要功能分布在:

设计区: 鼠标右键: (右击背景 右击对象) 左键: 选择

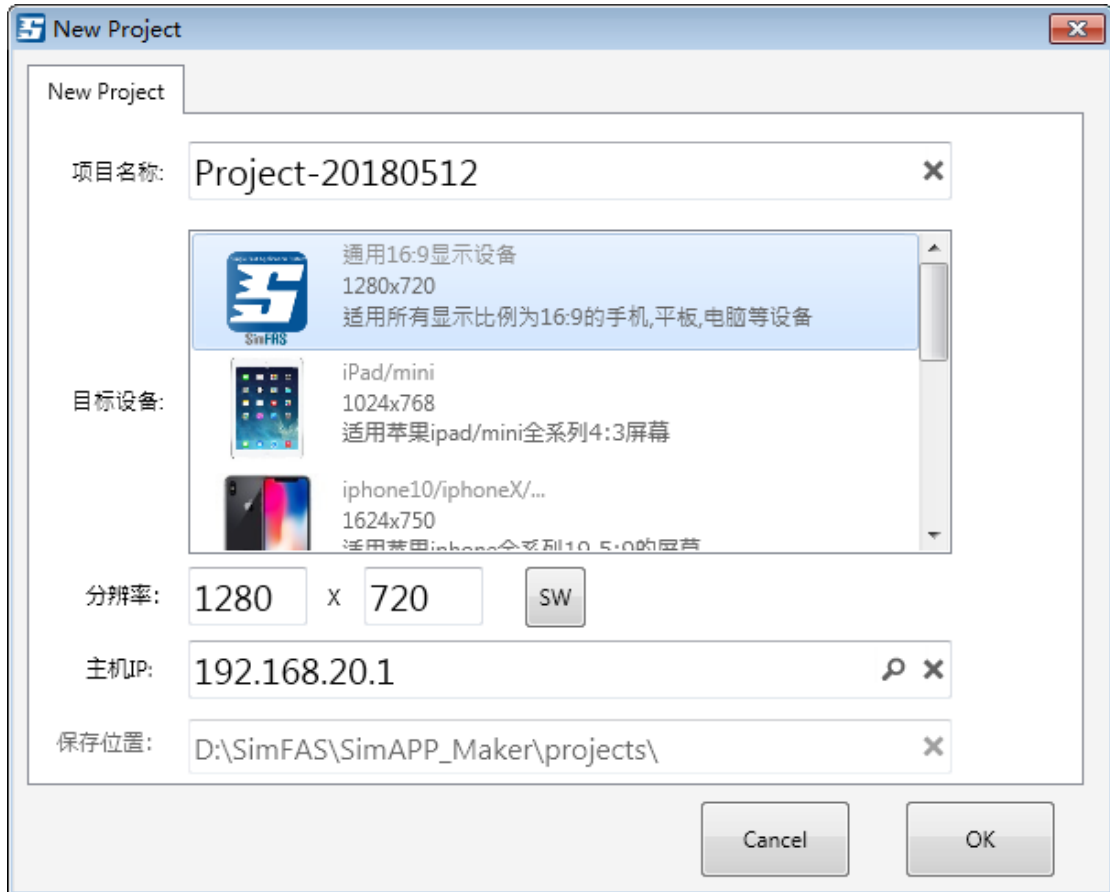
控件区:

- 新建 : 把需要的控件 (拖进设计区)
- 属性 : 修改选中控件的属性
- 页面/项目 : 新建页面/修改项目参数

下面我们开始创建第一个程序, **Hello World**

学习: 创建项目, 更换背景, 新建页面, 新建文本, 新建按钮, 按钮动作.

### 第一步: 新建项目



**项目名称** : 必填, 项目名称, 字母或者汉字组成, 但不要含符号.

**关于分辨率:**

2K 分辨率以内的屏, 为方便设计, 建议按照下面比例设置分辨率.

屏幕比例	分辨率(建议)
16:9	1280X720 (自动横向)
9:16	720x1280 (自动竖向)
4:3	1024X768
A:B	(A/1.5) X (B/1.5)

## 第二步：项目创建，更换背景图



成功创建后，该页面默认名字是 **index.ui**

鼠标右键点击背景图片，弹出菜单,入上图

如下--》选择->背景图片...：



系统自带背景图片：

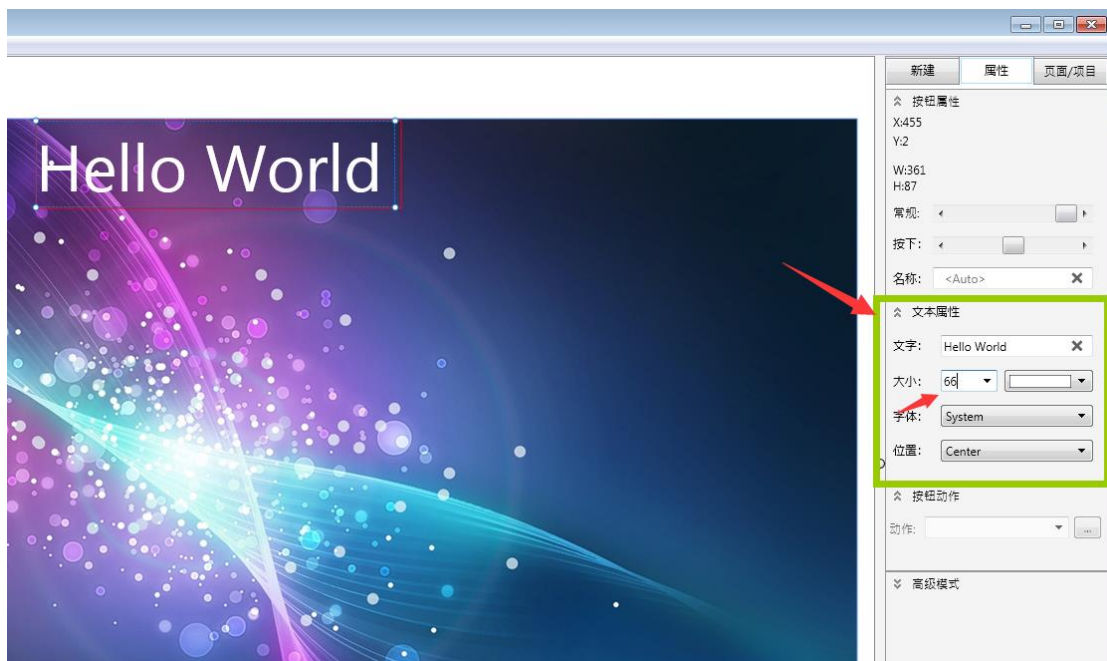
您可以在下面位置查找到： \安装目录\data\images\background\

## 第三步：拖入 [文本文字]

1.把控件从右侧 拖入 设计区,[新建]--[文本文字]



2.更改文本尺寸等。选中刚才拖进去的 文本文字,选中 [属性]卡位.

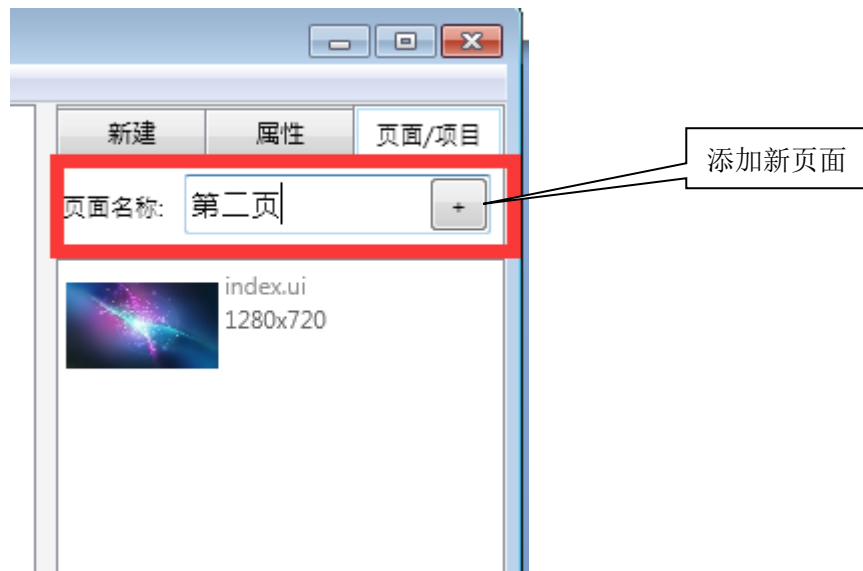


第四步: 页面 [新建一个二级页面]



1. 在【页面/项目】 => 【页面名称】 第二页

2. 点 右边+号 ,如下图

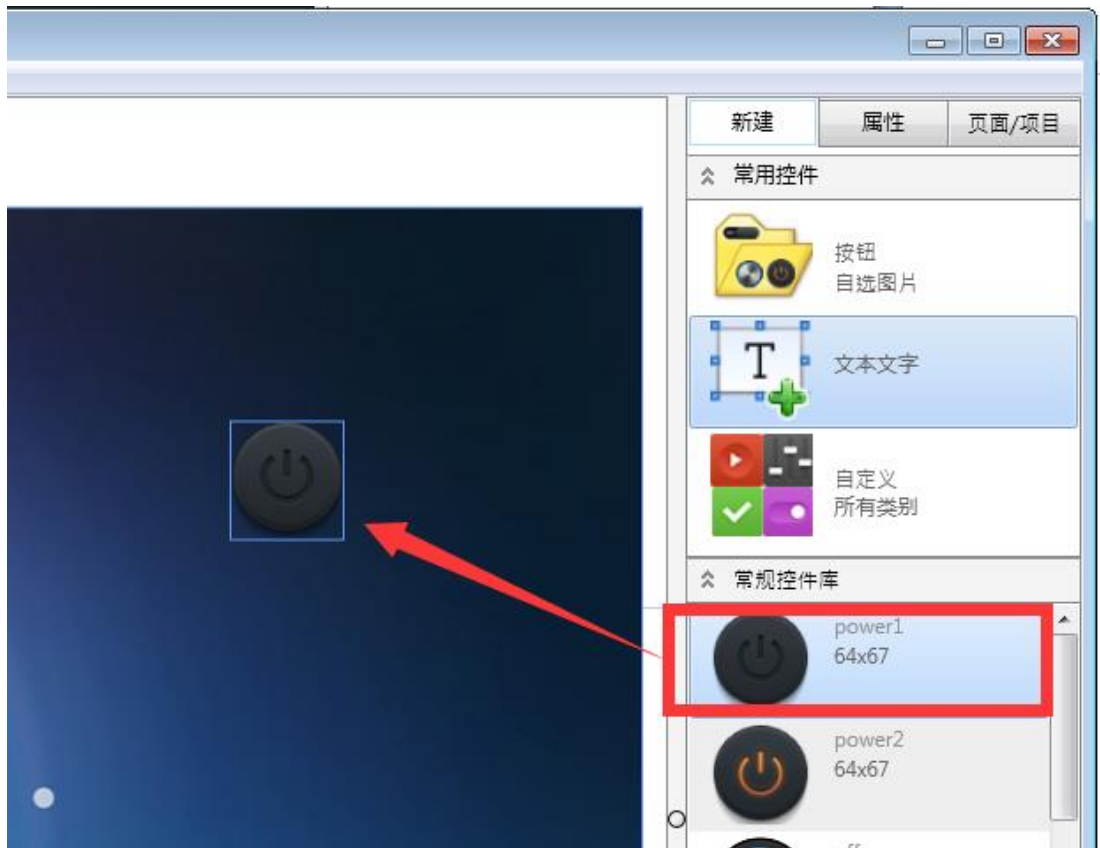


新建页面后，会自动切换到该页面。

注意：右键点击 页面可以删除或者复制页面

## 第五步: 拖入 [常规按钮]

1. 点 [控件区] -->新建 ,拖入一个常规 按钮

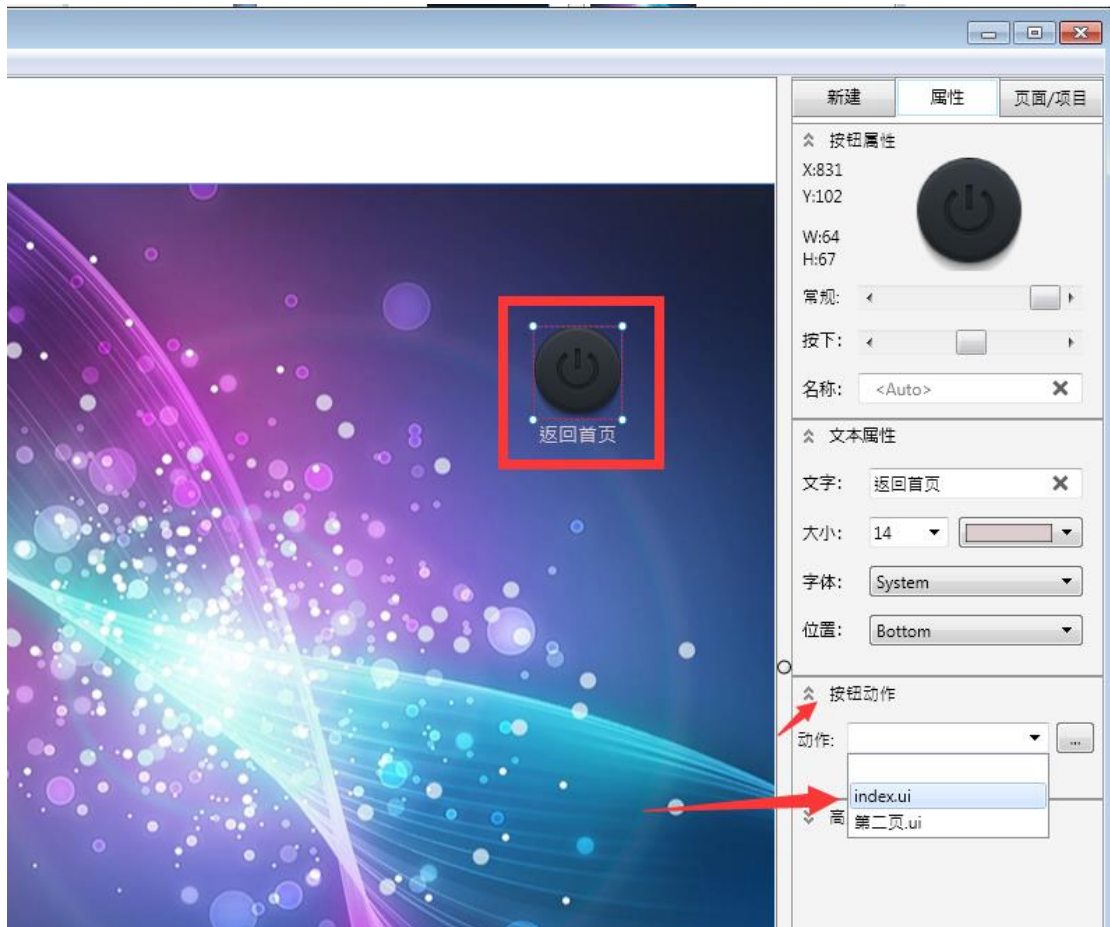


可设置按钮的文本属性: 见下图



## 第六步：分配动作[常规按钮]

这例中：按钮的动作是返回首页



第一步：在设计区中---> 选中按钮

第二步：在【属性】栏目--->【按钮动作】--> 动作

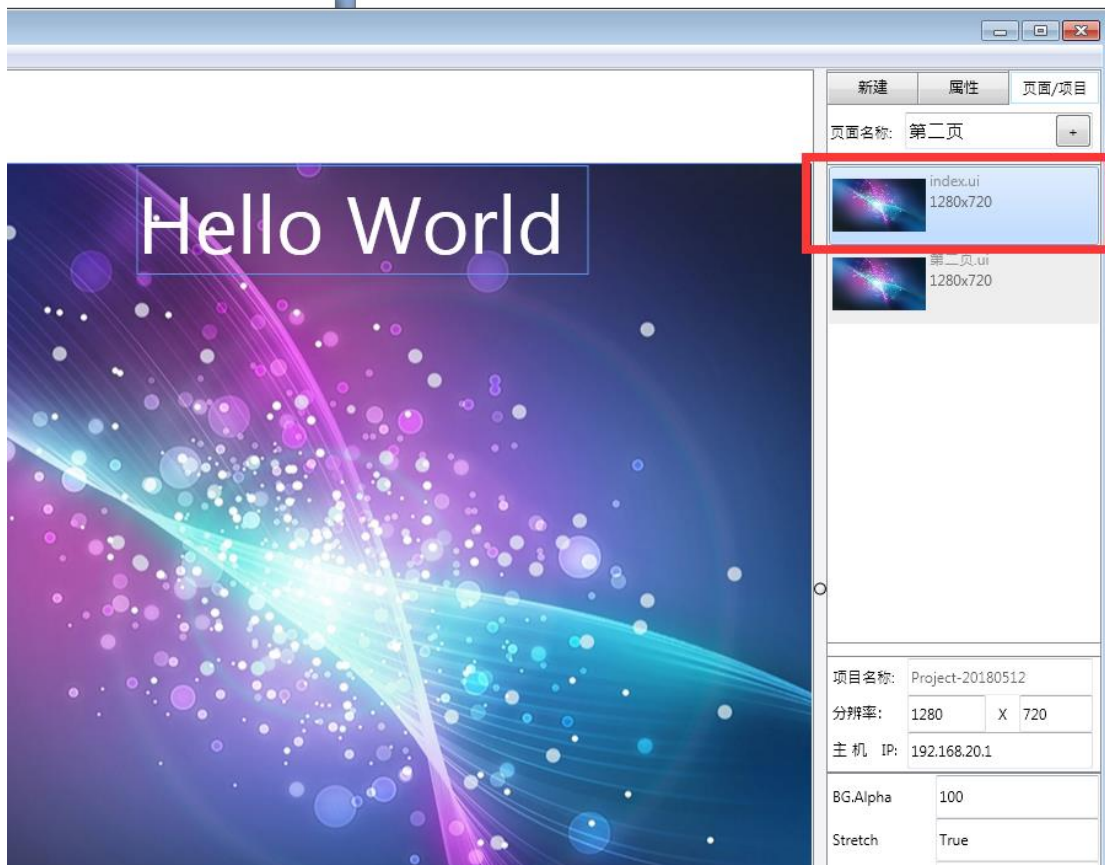
下拉菜单中选中 **index.ui** (这是新建项目时候自动生成的首页)

*注意：用户程序打开的时候，会首先打开该页 **index.ui**，请不要删除！*

## 第七步: 在首页加入一个 [按钮]

### 1. 切换编辑页面.

点中 【页面/项目】 选中首页 index.ui



### 2. 重复第五步: 拖入 [常规按钮]

### 3. 重复第六步操作, 其中, 按钮动作选 【第二页.ui】



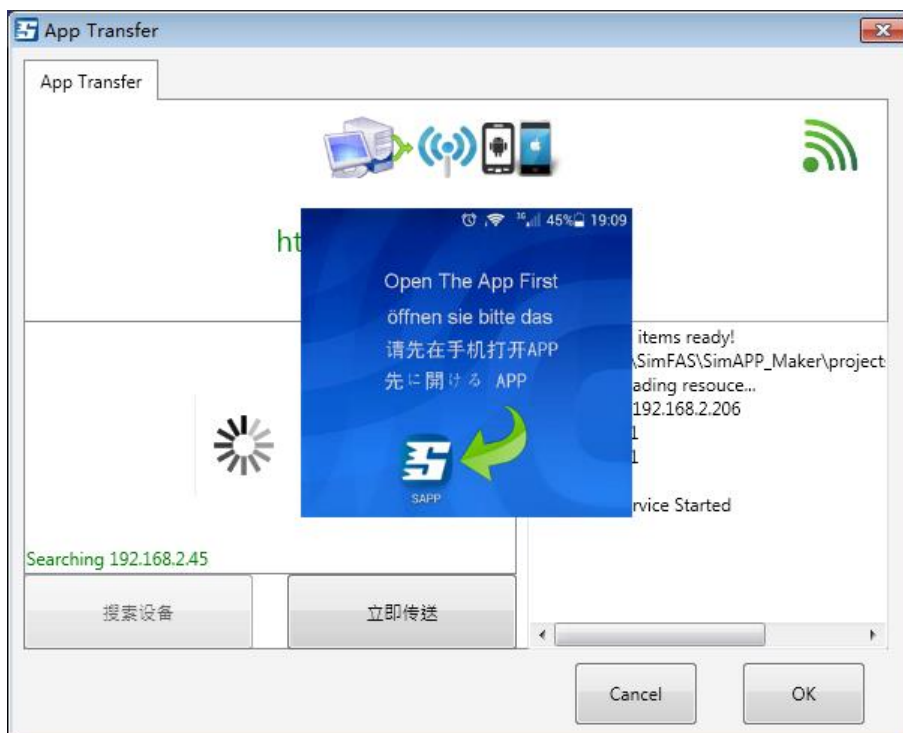
注意: 按钮需要关联中控指令, 可以点动作旁边的小按钮(见上图)

## 第八步: 传送到终端 (手机/平板/电脑)

点【页面/项目】->【传送到设备】



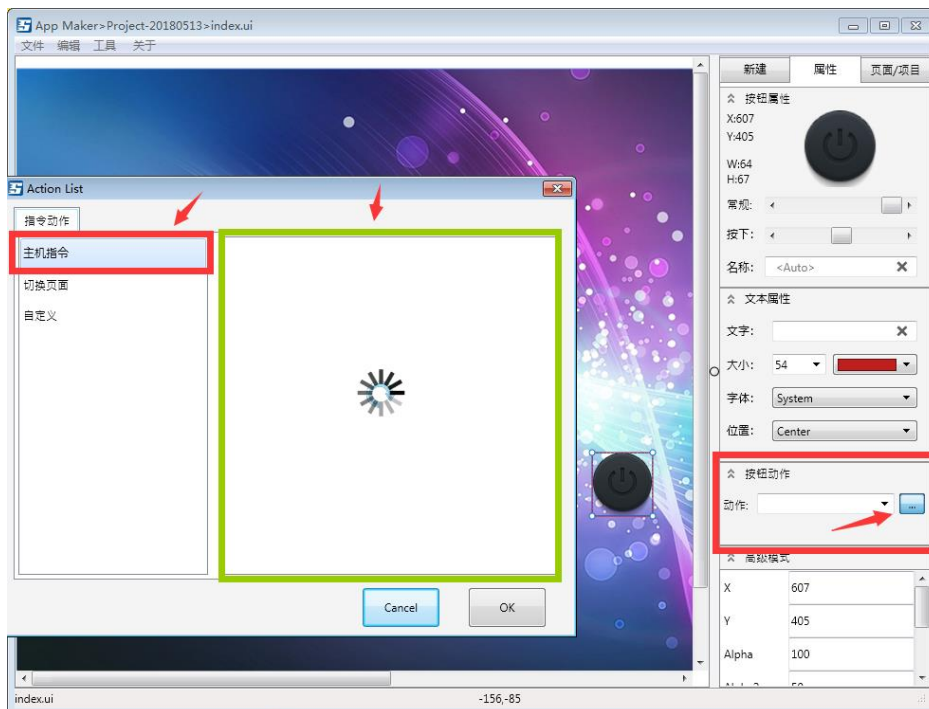
如图:



注: 手机/平板/电脑 需先安装 SimAPP, 连入网络(和 IDE 同一局域网), 并打开 APP. 另外 防火墙必须允许 SimAPP Maker 通过, 否则无法通过网络/wifi 传送程序.

# 按钮和中控程序关联

1. 运行 SimAPP Maker 的电脑连入中控的 wifi 或者 LAN 口
2. 主机 IP 填入中控的 IP. 默认是 192.168.20.1 (如图)
3. 设计区中选中 按钮 在属性=>动作,选择中控指令(如图)

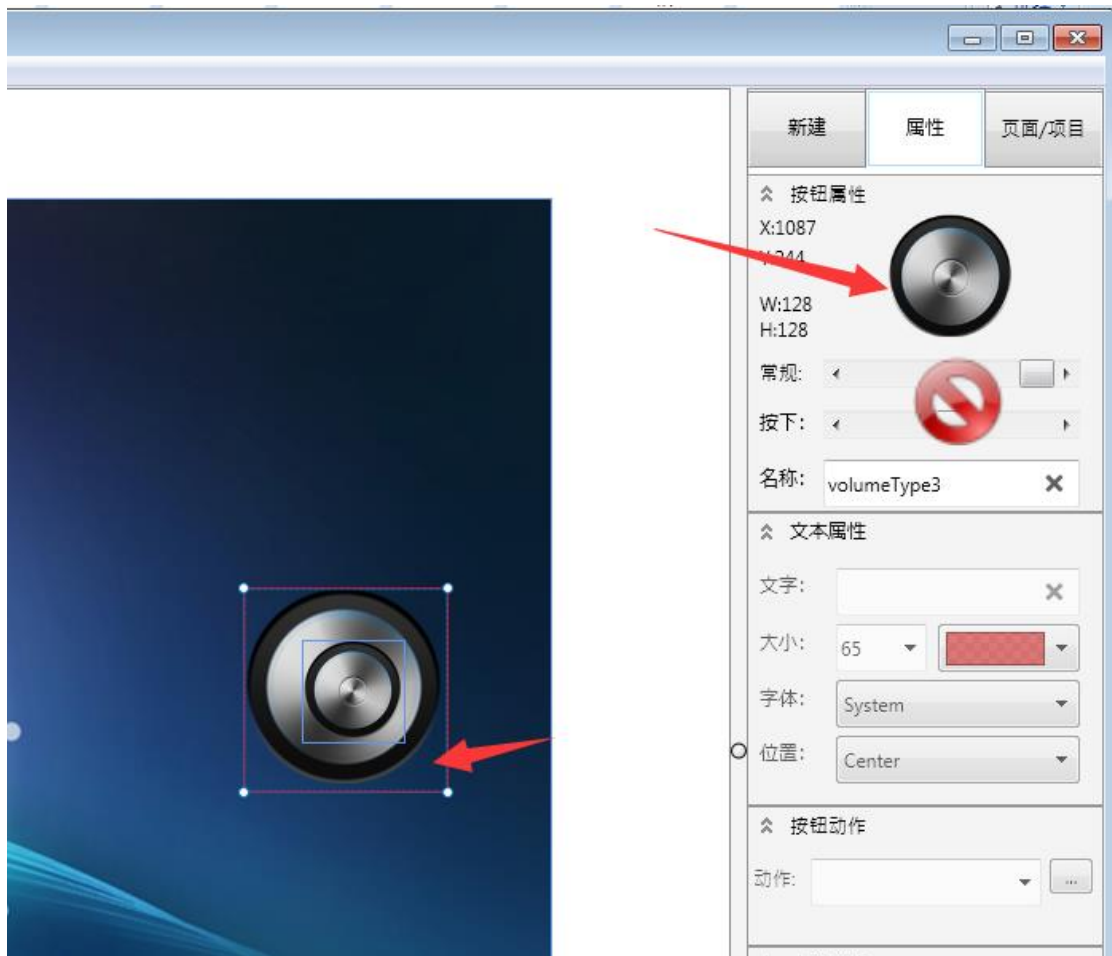


## 更换旋转按钮/控件的图片

系统自带的控件中，如果您觉得不够好看不够炫酷，可以把控件拖到设计区后，再更改相应的图片，操作方法如下图：

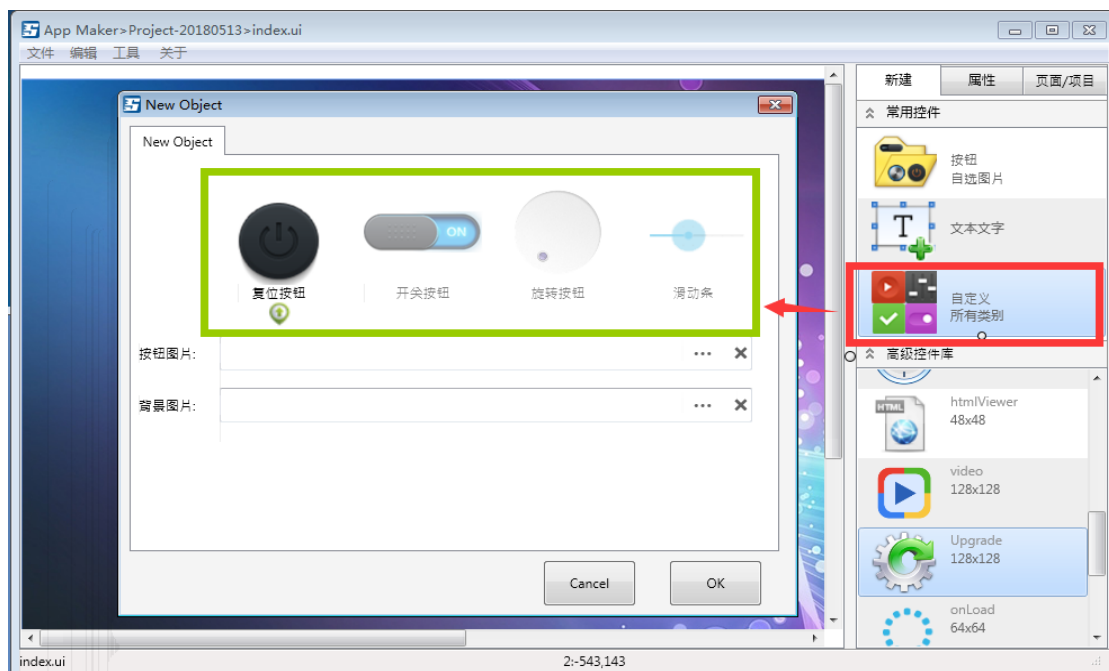
- 1.选中控件（如果控件有 2 张图，可以拖开一点分别选择）
- 2.点属性栏的显示的图片位置，
- 3.在弹出的对话框中，选择新的图片素材。

*注：通过不同图片组合，能做出非常多的炫酷特效。*



# 更多功能

发现更多功能，请点击 IDE 的主菜单以及各子菜单





# 播放本地视频

1. 在高级控件库找到 Video 控件, 拖到设计区, 根据需要调整位置和大小.



2. 把要播放的文件(例: hello.mp4) 复制到下面目录: 项目文件夹\media\  
3. 在工作区选中视频播放控件, 点右边属性--》高级模式-->url  
url 值对应的是要播放的视频文件.



## 页面高级功能设置

在页面/项目下方，图片方框标注出，可以设置相关参数

**BG.Alpha :** (0 - 100) 背景透明度,0 是全透, 100 是全显

**Stretch :** (True / False) 背景是否变形满屏 True 是

**ClickSound:** (True / False) 按钮按键声音

**FillBlankBG:** (True / False) 是否用背景填满空白的位置.

**FlashStyle :** 按下背景空白处，运行的特效.

**onMove :** 滑动屏幕的时候执行的代码.

**onChange :** 滑动条,旋转按钮，转动时候执行的代码



## 页面滑动功能使用 onMove

滑动屏幕时候，可以通过页面设置里面的 onMove 事件定义滑动的动作，从而实现滑动屏幕进行翻页等功能。

onMove 里的值可以选下面三种：

1. 中控控制代码 hello.tsk
2. 切换页面 index.ui
3. 本地运行代码

(其中变量 moveID 记录了滑屏方向)，

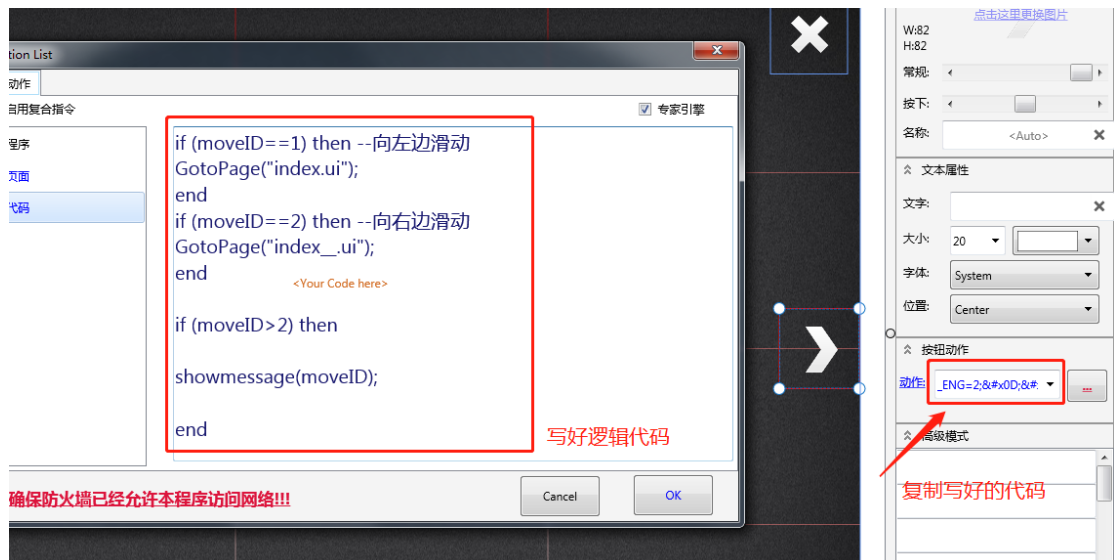
(moveID==1) --向左边滑动

(moveID==2) --向右边滑动

(moveID==3) --向右边滑动

(moveID==4) --向右边滑动

技巧：先新建一个按钮，在里面写好逻辑代码，然后通过下面方式复制写好的代码，粘贴到 moveID 事件框里。



## 滑动条/旋转按钮 中控同步功能

触摸屏的滑动条滑动到某个值后,我们会希望把这个值同步到其它触摸屏,或者下次进入该界面后,滑动条自动更新到原来位置。

1. 在中控程序(专家模式) 新建和控件对应的程序,写代码如下

```
touch.keep();
```

2. 判断 `self.val` 做相应的逻辑代码

```
If (self.val == '0' ) then --当滑动条/旋转按钮的值是 50  
--用户代码  
end
```

```
If (self.val == '50' ) then --当滑动条/旋转按钮的值是 50  
--用户代码  
end
```

```
If (self.val == '100' ) then --当滑动条/旋转按钮的值是 100  
--用户代码  
end
```

详见中控演示程序.

## 常见问题 FAQ

**Q1. 制作的程序界面无法下载到平板或者手机上?**

**A1:** 请按下面步骤操作.

1. 确认防火墙允许 **SimAPP Maker** 软件访问网络.
2. 确认平板或手机上是否已经安装并打开 **SimAPP** 客户端.
3. **SimAPP Maker** 和 **SimAPP** 是否都同时连入同一个局域网.

**Q2. 下载到平板的界面不完整?**

**A2:** 传送程序前, 请点击 传送到设备

**Q3. 程序传送到 APP 后, APP 无法打开界面.**

**A3:** 请按下面步骤操作.

1. 确认页面管理中, **index.ui** 没有被删除.
2. 把 **SimAPP** 从内存中退出, 并重启.
3. 重新传送界面程序.
4. 如果还不行, 尝试 本手册的 **hello world** 程序, 并传送.

**Q4. SimAPP Maker 无法正常打开?**

**A4:** 请按下面步骤操作.

1. 确认安装 **DirectX 9.0** 以上, **GPU** 需支持 (**Pixel Shader 2.0**)
2. **Windows** 是否为 **Ghost** 精简版, 精简版会删减某些文件.
3. 尝试关闭防火墙, 杀毒软件等, 重装 **IDE**. (或试着换台电脑)